

Gemeinde Neuendeich

Beschlussvorlage

Vorlage Nr.: 0422/2019/ND/BV

Fachbereich: Bauen und Liegenschaften	Datum: 15.02.2019
Bearbeiter: Jan-Christian Wiese	AZ:

Beratungsfolge	Termin	Öffentlichkeitsstatus
Gemeindevertretung Neuendeich	27.03.2019	öffentlich

Fortschreibung des Landesentwicklungsplanes; hier: Entwurf des Landes

Sachverhalt und Stellungnahme der Verwaltung:

Das Land Schleswig-Holstein schreibt derzeit den Landesentwicklungsplan (LEP) fort. Hierzu wurde vom Ministerium für Inneres, ländliche Räume und Integration ein erster Entwurf erarbeitet. Dieser Entwurf befindet sich derzeit in der Beteiligung. Die Beteiligung findet bis zum 31.05.2019 statt. Die Beteiligung erfolgt hauptsächlich über eine Onlinebeteiligung. Daher wurden sämtliche Unterlagen zur Fortschreibung des LEP auf der Homepage <https://bolapla-sh.de/> online gestellt. Da der Entwurf 276 Seiten umfasst, wird dieser Entwurf nicht verschickt. Als Anlage ist lediglich die Hauptkarte als Teil C zum LEP beigefügt.

Das Land geht davon aus, dass eine zweite Beteiligungsrunde folgen wird. Der neue fortgeschriebene LEP wird deshalb frühestens 2020 In-Kraft-Treten.

Auf dieser Karte ist weiterhin das bekannte zentralörtliche System zu erkennen. Darüber hinaus ist auf der Karte jedoch die größte Neuerung im Vergleich zum bestehenden LEP ersichtlich. Das Bundesland wird künftig in ländliche Räume, Ordnungsräume und Verdichtungsräume unterteilt werden. Als Verdichtungsräume sind Kiel und Lübeck sowie einige Gemeinden im Hamburger Speckgürtel wie beispielsweise Wedel, Pinneberg oder Norderstedt vorgesehen. Die Ordnungsräume erstrecken sich um diese Verdichtungsräume herum. Die Gemeinde Neuendeich wird sich zukünftig ebenfalls in einem dieser Ordnungsräume befinden, da sich der Ordnungsraum von Hamburg aus nordwestlich bis hinter Elmshorn erstrecken wird. Zudem wird dieser Ordnungsraum den gesamten auf schleswig-holsteinischem Gebiet befindlichen Hamburger Speckgürtel umfassen. Innerhalb der Verdichtungsräume sowie innerhalb der Ordnungsräume möchte das Land verstärkt Anreize zur Wohnraumansiedlung schaffen bzw. diese weiter ausbauen. Dies führt dazu, dass zukünftig als ein Ziel der Raumordnung (Kapitel 3.6.1 S. 77 im Entwurf zur Neuauflistung des LEP) eine neue Quote zur Entwicklung des Wohnungsbestandes vorgesehen ist. Demnach dürfen Gemeinden in Ordnungsräumen zunächst ausgehend auf den

Wohnungsbestand am 31.12.2017 den Wohnungsbestand um 15 % anwachsen lassen. Der Basisbestand wird mit In-Kraft-Treten des LEP wahrscheinlich auf den 31.12.2018 angepasst werden. Die bestehenden Quotenregelungen werden somit durch neue ersetzt. Gleichzeitig wird das Basisjahr mit angepasst. Dies ermöglicht ein größeres Wachstum als im derzeit gültigen LEP. Damit wird das Land dem Druck innerhalb der Metropolregion Hamburg gerecht. Nach wie vor ist ein starker Zuzug ins Umland aus Hamburg zu verspüren.

Der Entwurf fördert die Zusammenarbeit von Kommunen. Interkommunale Projekte werden besonders herausgestellt. Zudem sollen die geschilderten Quoten innerhalb von Kooperationen sowie insbesondere unter amtsangehörigen Gemeinden gehandelt werden können.

Bislang entwickelte sich die Gemeinde Neuendeich moderat. Deshalb wird die Gemeinde Neuendeich die neue Quote sicherlich nicht ausreizen. Dies ermöglicht mit den anderen amtsangehörigen Gemeinden einen Quotenhandel.

Obwohl der Entwurf des LEP die Wohnbauentwicklung im Ordnungsraum weiter forcieren möchte, enthält der Entwurf derzeit keine konkreten Aussagen zu einer Bebauung am Rande der Straßenbebauung an den Straßen Oberrecht, Kuhlworth und Schlickburg. In diesem Bereich der Gemeinde wird insbesondere durch den Regionalplan sowie Regelungen des Landschaftsschutzes Bebauung erschwert. Das Ministerium für Inneres, ländliche Räume und Integration begann vor kurzem mit der Überarbeitung der Regionalpläne. Hierzu wird voraussichtlich in der zweiten Jahreshälfte der erste Entwurf für einen neuen Regionalplan vorgelegt werden.

Finanzierung:

entfällt

Fördermittel durch Dritte:

entfällt

Beschlussvorschlag:

Die Gemeindevertretung beschließt, zu dem Entwurf des Landesentwicklungsplanes eine Stellungnahme abzugeben. In der Stellungnahme ist insbesondere auf die schwierige Bebauungssituation am Rande der Bebauung entlang den Straßen Oberrecht, Kuhlworth und Schlickburg hinzuweisen.

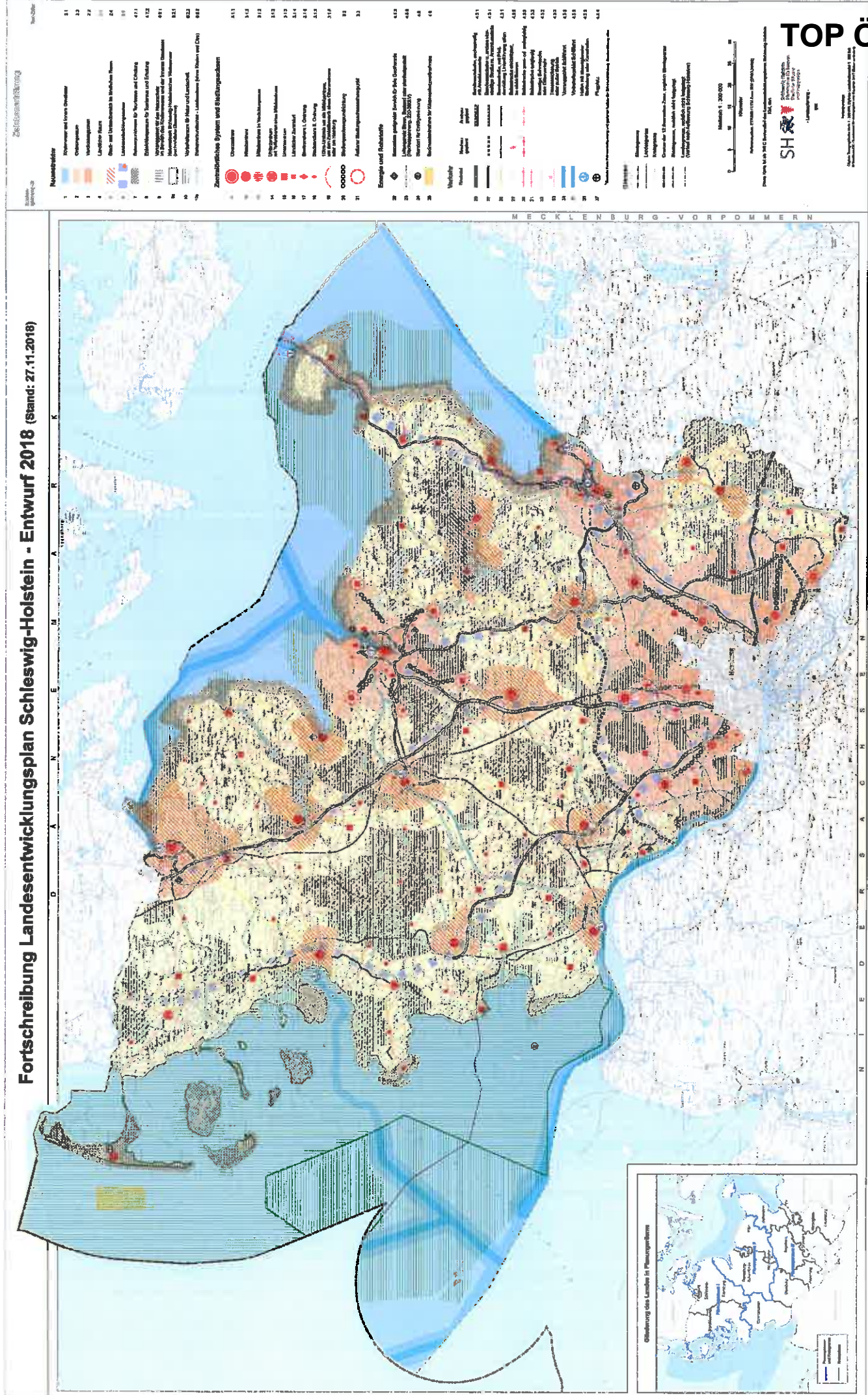
alternativ

Die Gemeindevertretung beschließt, zu dem Entwurf des Landesentwicklungsplanes keine Stellungnahme abzugeben.

Reinhard Pliquet
(Bürgermeister)

Anlagen: Hauptkarte des Entwurfes des LEP

Fortanschreibung Landesentwicklungsplan Schleswig-Holstein - Entwurf 2018 (Stand: 27.11.2018)



Städte
Kommunen

Landesentwicklungsplan

1	Neulandflächen
2	Kommunen mit Grün Gemarkung
3	Ordnungsplan
4	Naturschutzgebiete
5	Landlicher Raum
6	Baum- und Grünlandschutz im Naturlandsplan
7	Landesentwicklungsplan
8	Kommunen mit Naturparken und Kulturlandschaft
9	Erholungsgebiete des Naturlandsplans und Schutzgebiete
10	Umgangsbereich für Naturschutz- und Kulturlandschaften
11	Naturschutzgebiete
12	Naturschutzgebiete (Natura 2000)
13	Umgangsbereich für Naturschutz- und Kulturlandschaften
14	Naturschutzgebiete
15	Naturschutzgebiete (Natura 2000)
16	Naturschutzgebiete
17	Naturschutzgebiete
18	Naturschutzgebiete
19	Naturschutzgebiete
20	Naturschutzgebiete
21	Naturschutzgebiete
22	Naturschutzgebiete
23	Naturschutzgebiete
24	Naturschutzgebiete
25	Naturschutzgebiete
26	Naturschutzgebiete
27	Naturschutzgebiete
28	Naturschutzgebiete
29	Naturschutzgebiete
30	Naturschutzgebiete
31	Naturschutzgebiete
32	Naturschutzgebiete
33	Naturschutzgebiete
34	Naturschutzgebiete
35	Naturschutzgebiete
36	Naturschutzgebiete
37	Naturschutzgebiete
38	Naturschutzgebiete
39	Naturschutzgebiete
40	Naturschutzgebiete
41	Naturschutzgebiete
42	Naturschutzgebiete
43	Naturschutzgebiete
44	Naturschutzgebiete
45	Naturschutzgebiete
46	Naturschutzgebiete
47	Naturschutzgebiete
48	Naturschutzgebiete
49	Naturschutzgebiete
50	Naturschutzgebiete
51	Naturschutzgebiete
52	Naturschutzgebiete
53	Naturschutzgebiete
54	Naturschutzgebiete
55	Naturschutzgebiete
56	Naturschutzgebiete
57	Naturschutzgebiete
58	Naturschutzgebiete
59	Naturschutzgebiete
60	Naturschutzgebiete
61	Naturschutzgebiete
62	Naturschutzgebiete
63	Naturschutzgebiete
64	Naturschutzgebiete
65	Naturschutzgebiete
66	Naturschutzgebiete
67	Naturschutzgebiete
68	Naturschutzgebiete
69	Naturschutzgebiete
70	Naturschutzgebiete
71	Naturschutzgebiete
72	Naturschutzgebiete
73	Naturschutzgebiete
74	Naturschutzgebiete
75	Naturschutzgebiete
76	Naturschutzgebiete
77	Naturschutzgebiete
78	Naturschutzgebiete
79	Naturschutzgebiete
80	Naturschutzgebiete
81	Naturschutzgebiete
82	Naturschutzgebiete
83	Naturschutzgebiete
84	Naturschutzgebiete
85	Naturschutzgebiete
86	Naturschutzgebiete
87	Naturschutzgebiete
88	Naturschutzgebiete
89	Naturschutzgebiete
90	Naturschutzgebiete
91	Naturschutzgebiete
92	Naturschutzgebiete
93	Naturschutzgebiete
94	Naturschutzgebiete
95	Naturschutzgebiete
96	Naturschutzgebiete
97	Naturschutzgebiete
98	Naturschutzgebiete
99	Naturschutzgebiete
100	Naturschutzgebiete

SH
Schleswig-Holstein
Landesplanungsamt

Vermaßstab 1:200.000
Kilometer
0 1 2 3 4 5

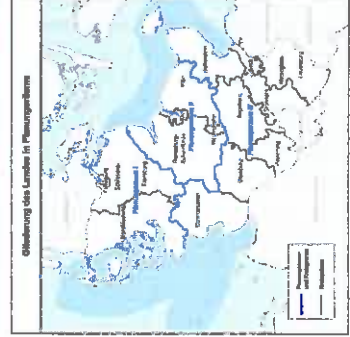


Tabelle1

Protokoll der Bauausschußdorfbesichtigung

23. September 2018, 11 Uhr bis 12.30 Uhr

Teilnehmer:	Zuständig
Bauausschußmitglieder:	
Gesine Hein (SPD)	GH
Heiner Hauschild (CDU)	HH
Bürgermeister Reinhard Pliquet (SPD)	RP
Volker Pump (CDU)	VP
Gerd Mettjes (SPD) Vorsitzender und	GM
Gast:	
Jan Ladiges (Gemeindevertreter CDU)	JL
Rund ums Dörpshus:	
1. Lampenkonzept Parkplatz (bereits nach BA. Sitzung besprochen)	RP mit Elektriker
2. Fahrradständer am Kindergarten: Holz erneuern	
3. Bänke und Tische für Strepen und Schadendorf wurden geliefert und werden kurzfristig aufgebaut	Herbert Fr.
4. Hundekotbeutelständer wurde geliefert und wird kurzfristig aufgebaut	Herbert Fr.
5. Bänke der Sitzfläche hinter dem Dörpshus im Winter zusammenstellen und mit Plane abdecken um längere Haltbarkeit zu erzielen	Herbert Fr.
6. Lampen in Sitzecke mit beim Konzept wie 1, jedoch mit Schalter von innen	
7. Fallschutzsand (Schaukel, Reck usw.) ergänzen	(Amt /RP
8. Rundholz der Wippe ist marode, dringend erneuern (Tischler beauftragen)	Amt /RP
9. Um Sportplatz und Tennisplatz mit Forstmulcher Anfang nächsten Jahres freischneiden lassen (Buche und Birnenbaum belassen!) (Auftrag erteilen)	Amt /RP
10. Weiden zur Straße schneiden	
11. Wall am Tennisplatz kappen lassen	
12. Weg zum Tennisplatz neu legen (nur die großen Platten). Im vorderen Bereich die beiden Bereiche mit rotem Pflaster verbinden. Auftrag erteilen	Amt /RP
13. Weg zwischen Tennisplatz und Wall zum Spielplatz : Bis auf eine Reihe Gehwehplatten entfernen und Rasen anlegen (zur Pflege durch Gemeinde). Auftrag erteilen	Amt /RP
14. Um den Teich freischneiden (mit Aktion 9)	
15. Müll (Dachbox, Platten usw.) hinter Tennishaus entsorgen	Herbert Fr.
16. Bänke und Tisch am Parkplatz noch ein Jahr belassen	
Schadendorf:	
17. Eine neue Esche als Ersatz pflanzen	
18. Bank hinter dem Graben entfernen – kein Ersatz	Herbert Fr.
Osterfeuerbereich	
19. Auch im nächsten Jahr Blumenwiese erstellen	
Einmündung Kuhlworth/zum Osterfeuer:	
20. Schild „Anlieger frei“ freischneiden	Herbert Fr.
Strepen:	
21. von Schlickburg rechts: Pappel auf Privatgrundstück marode. Gefahr für Passanten!	

Tabelle1

- Anwohner ansprechen oder anschreiben Amt /RP
22. Einfahrt Weide : Straße durch Anwohner Dirk von Drathen (Esch) zerstört
Aufforderung Straße auf seine Kosten zu reparieren Amt /RP
23. wie bei der Bauausschußsitzung besprochen sind die Betonplatten gebrochen und
große Fugen auf. Reparaturen für zwei Tage starten (Mit Betonverfugung) um Preis
für große Lösung ermitteln zu können Amt /RP
- Lichten:**
24. Schild Lichten/ Einfahrt vom Schadendorf freischneiden Herbert Fr.
25. Tisch und Bank entweder entfernen oder ersetzen lassen (Entscheidung steht aus)
- Rosengarten:**
26. Hydrant droht Zerstörung durch Befahren des Anrainers E.A. Stahl. Wunsch:
Zwei Stahlträger einbauen
Bemerkung: Falls Leitungsfreiheit garantiert, kann eine Kolonne von Heidorn gern kostenlos
die Träger liefern und einbauen . Bitte Punkte angeben Feuerwehr
27. S- Kurve: am Brückengeländer etwas zurück schneiden Herbert Fr.
28. 30er- Zone: Beginn ca. 50-70m vor Schmidt beginnen (Einfahrt Feld)
29. Pferdewist bei Schmidt im Graben. Zulässigkeit prüfen Amt
- Neues Reth:**
28. Weg weiterhin eine einzige Katastrophe und für Radfahrer größtenteils nicht befahrbar
Vorschlag: walzen durch WUV Amt /RP
29. Im Kurvenbereich Rückschnitt vornehmen (mit 9.?) Amt /RP
- Oberrecht:**
30. Da Landesstraße bitte Land anschreiben / ansprechen:
Oberrecht 37 (Harms) Bäume schneiden) und Radweg am Brückenberg dringend
erneuern (Längsrisse mit großer Gefahr für Radfahrer) Amt
- ENDE der Sitzung. Gerd Mettjes bedankt sich bei allen Teilnehmern .**
- Danach noch in kleiner Runde festgestellt:**
31. Bei der grünen Fassade des Dörpshuses haben sich viele Schrauben gelöst
dringend sichern!
32. Töpfe mit abgestorbenen Buchs. Im nächsten Frühjahr ersetzen (Rosen?)

Neuendeich, den 30. September 2018


Gerd Mettjes (SPD)

Stand der Beschlüsse BA sowie Dorfbegehung am 23.09.2018

Ergänzung der Tagesordnung zur Sitzung des Bauausschusses am 09.05.2019, Anlage zu Punkt 4

	Vorgang	Stand	Erledigt am
1	Licht im Aussenbereich Dörpshuus	mit Amt vereinbart, Leuchtkörper beschaffen u. insallieren	
2	Fahrradständer Kindergarten	?	
3	Bänke und Tische Strepen und Schadendorf	umgesetzt - eine Sitzgruppe jetzt Schadendorf statt Strepen	
4	Hundekotbeutelständer	am Parkplatz Dörpshuus	
5	Lampen in Sitzecke mit beim Konzept wie 1, jedoch mit Schalter von innen	wie 1	
6	Fallschutzsand Schaukel	Fa. Ladiges i.V.m. Sandkiste	
7	Wippe Kindergarten	Fa. Fülcher	
8	Freischneiden Sportplatz und Tennisplatz		
9	Weg zum Tennisplatz	Fa. Ladiges	
10	Erneuerung 3 Stck. Dorfhinweisschilder	?	
11	Aufarbeitung / Neubau der Schilder am historischen Wanderweg	soweit noch o.k., bzw. Gem.Arb.	
12	Um den Teich freischneiden		
13	Müllbeseitigung Tennishaus		
14	Orts und Hinweisschilder Freischneiden	lfd.	
15	Strepen Pappel auf Privatgrundstück marode	Aufforderung Amt	
16	Einfahrt Weide, v.Drahten	Aufforderung Amt	
17	Malerarbeiten/erhaltungsarbeiten Buswartehäuschen inkl. Mülleimer und Beleuchtung	Farbe ausgewählt, Umfang? (eher ohne WC), Angebot liegt vor	
18	Reinigung Ortsteilschilder und Historischer Wanderweg	Gem.Arbeiter	
19	Überfahrtsicherung Unterflurhydrant bei ehemals Bockwoldt	Anwohner angesprochen	
20	Kostenlose Versuchsstrecke Strepen Risssanierung	WUV	
21	Mist und Grünabfälle bei Herrn Schmidt im Rosengarten !!!!	Aufforderung Amt	
22	Beleuchtung Oberrecht. Stimmt immer noch nicht geht 6.45-1.30 Uhr	war nicht bekannt, erneut an Elektriker	
23	Abgesackte Straße Brückenberg in Richtung Sportplatz	Straßenmeisterei Pinneberg	
24	Baumwurzeln im Schadendorf in der Straße Aufwölbung der Straße	WUV	
25	Reinigung Dachrinnen Döpshuus	Fülcher	
26	Reinigung Ortsteilschilder und Historischer Wanderweg	lfd.	
27	Brückenberg (Klappern von Schellen auf der Drehbrücke, Längsrisse im Radweg)	Landesstraßenverw.	
28	Hangsicherung Rutsche		neu
29	Insandsetzung Bänke Terrasse	Gem.Arbeiter	
30	Versetzten des Maibaumes	erledigt	
31	Überarbeitung Neuer Reeth	WUV	
32	Fassadenplatten Dörpshuus	Fülcher	
33	Bepflanzung Kübel Dörpshuus		neu
34	Müllverbrennung Bützfleht		immer aktuell

**CDU Neuendeich**

Die CDU-Fraktion in der Gemeindevertretung

Neuendeich, den 18. April 2019

An den
Vorsitzenden des Bauausschusses
Herrn Gerd Mettjes, Kuhlworth 11, Neuendeich

Betr. Tagesordnung zur Sitzung des Bauausschusses am 09.05.2019

Hiermit beantragen wir die Ergänzung der Tagesordnung um folgende Punkte:

1. Einsicht in die Protokolle der Geschwindigkeitsmessanlage seit Juli 2018 bis Ende März 2019
2. Einfrieden des Osterfeuerbrennplatzes von September bis April aufgrund des Abladens von Müll und Gartenabfällen.
3. Entschlammen des Teiches am DÖRPSHUS
4. Auflistung der Themen des Bauausschusses seit der ersten Sitzung im letzten Jahr sowie der einzelnen Punkte aus der Dorfbegehung am 29. September 2018. Was ist erledigt, wie ist der Stand der nicht erledigten Punkte.
5. Errichtung eines Blühstreifens / Bienenwiese entlang der Strasse Kuhlworth am Sportplatz.

Mit freundlichen Grüßen

Fraktionsvorsitzender

Stand der Beschlüsse BA sowie Dorfbegehung am 23.09.2018

Ergänzung der Tagesordnung zur Sitzung des Bauausschusses am

	Vorgang	Stand	Erledigt am
1	Licht im Aussenbereich Dörpshuus		
2	Fahrradständer Kindergarten		
3	Bänke und Tische Strepen und Schadendorf		
4	Hundekotbeutelständer		
5	Lampen in Sitzcke mit beim Konzept wie 1, jedoch mit Schalter von innen		
6	Fallschutzsand Schaukel		
7	Wippe Kindergarten		
8	Freischneiden Sportplatz und Tennisplatz		
9	Weg zum Tennisplatz		
10	Erneuerung 3 Stck. Dorfhinweisschilder		
11	Aufarbeitung / Neubau der Schilder am historischen Wanderweg		
12	Um den Teich freischneiden		
13	Müllbeseitigung Tennishaus		
14	Orts und Hinweisschilder Freischneiden		
15	Strepen Pappel auf Privatgrundstück marode		
16	Einfahrt Weide, v.Drahten		
17	Malerarbeiten/erhaltungsarbeiten Buswartehäuschen inkl. Mülleimer und Beleuchtung		
18	Reinigung Ortsteilschilder und Historischer Wanderweg		
19	Überfahrtsicherung Unterflurhydrant bei ehemals Bockwoldt		
20	Kostenlose Versuchsstrecke Strepen Rissanierung		
21	Mist und Grünabfälle bei Herrn Schmidt im Rosengarten !!!		
22	Beleuchtung Oberrecht. Stimmt immer noch nicht geht 6.45-1.30 Uhr		
23	Abgesackte Straße Brückenberg in Richtung Sportplatz		
24	Baumwurzeln im Schadendorf in der Straße Aufwölbung der Straße		
25	Reinigung Dachrinnen Dörpshuus		
26	Reinigung Ortsteilschilder und Historischer Wanderweg		
27	Brückenberg (Klappern von Schellen auf der Drehbrücke, Längsrisse im Radweg)		
28	Hangsicherung Rutsche		
29	Insandsetzung Bänke Terrasse		
30	Versetzten des Mailbaumes	erledigt	
31	Überarbeitung Neuer Reeth		
32	Fassadenplatten Dörpshuus		
33	Bepflanzung Kübel Dörpshuus		
34	Müllverbrennung Bützfleht		